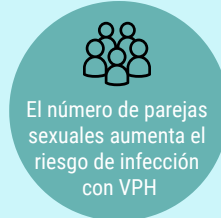


# Cáncer del cuello uterino

## Puerto Rico: 2013-2017

### FACTORES DE RIESGO

El cáncer cervical comienza a desarrollarse en el cuello del útero. El cérvix es la parte que conecta la vagina con la parte inferior del útero.



Basado en los datos del periodo 2013-2017,

**1 de cada 91 mujeres**

que nazca hoy en Puerto Rico

podría desarrollar cáncer cervical durante su vida.

**1,114** casos nuevos

**255** muertes

### Síntomas

- Sangrado vaginal inusual
- Flujo vaginal inusual
- Dolor pélvico
- Dolor o sangrado luego de relaciones sexuales

Desde el año 2000 hasta el 2017 la incidencia de cáncer cervical ha aumentado un promedio de 2.1% por año. Mientras que la mortalidad se ha mantenido estable.

Tasas promedio anual de incidencia y mortalidad (por cada 100,000 mujeres) en Puerto Rico: 2013-2017\*

Incidencia **13.0**

Mortalidad **2.4**

\*ajustadas por edad a la población de Estados Unidos



**7<sup>mo</sup>**  
cáncer más diagnosticado en mujeres

1 de cada 4 casos de cáncer cervical se diagnosticó en mujeres de 40 a 49 años.

Aproximadamente 1 de cada 5 muertes por cáncer cervical ocurrieron entre las edades de 60 a 69 años.

### Prevención y pruebas de detección temprana

#### Vacuna contra el VPH

Los CDC recomiendan la vacuna entre las edades de **11 a 26 años**.

La misma está aprobada para las edades de **9 a 45 años**.



Prueba de Papanicolaou (Pap)



Prueba de VPH

La detección del cáncer cervical en etapa temprana aumenta la oportunidad de sobrevivencia y una mejor calidad de vida. Padres, vacune a sus hijas e hijos contra el VPH. Adultos y adultas jóvenes, vacúnese contra el VPH.