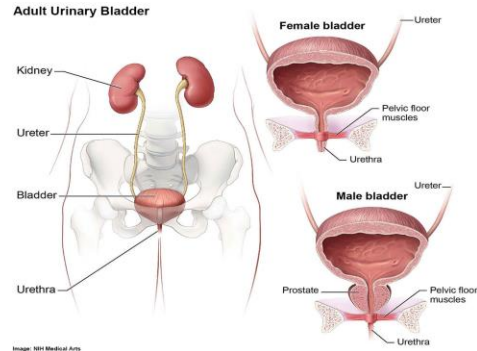




Cáncer de vejiga: Puerto Rico, 2011-2015



¿Qué es el cáncer de vejiga?

El cáncer de vejiga se desarrolla cuando las células de la vejiga comienzan a crecer de manera descontrolada [1,2]. La vejiga es un órgano hueco, cuyas paredes musculares se encogen o se agrandan para almacenar la orina producida por los riñones [1,2]. Existen varios tipos de cáncer de vejiga, que se clasifican según las células que se convierten en cancerosas [2]. El **carcinoma urotelial** (también conocido como carcinoma de células de transición) es el tipo **más común** de cáncer de vejiga [1]. Este comienza en las células uroteliales que revisten el interior de la vejiga [1,2]. Otro tipo de cáncer de vejiga es el **carcinoma de células escamosas**, que comienza en las células escamosas [2]. Un tercer tipo de cáncer de vejiga es el **adenocarcinoma**, que comienza en las células glandulares que cubren la vejiga [1,2]. Otros tipos de cáncer de vejiga son el **carcinoma de células pequeñas**, que comienza en las células neuroendocrinas y el **sarcoma**, que se origina en la pared muscular de la vejiga [1].

Estadísticas generales: Puerto Rico, 2011-2015

Casos nuevos 2,239	Muertes 614
% de todos los casos nuevos de cáncer 2.8%	% de todas las muertes por cáncer 2.3%

Síntomas

Los síntomas del cáncer de vejiga incluyen [2,3]:

- Sangre en la orina
- Urgencia frecuente de orinar
- Dolor al orinar
- Dolor en la parte baja de la espalda

Factores de riesgo

Los factores de riesgo para el desarrollo del cáncer de vejiga incluyen:

Factores de riesgo modificables [2,4]:

- Fumar cigarrillos
- Exposición laboral a químicos, pinturas o metales
- Uso de suplementos dietéticos que contienen ácido aristolóquico
- Ingestión de arsénico en agua potable

Factores de riesgo no modificables [2,4]:

- Mayor edad (65 años o más)
- Raza blanca
- Historial personal de cáncer de vejiga u otra condición urinaria
- Historial familiar de cáncer de vejiga
- Genes asociados al cáncer de vejiga

¿Cuán común es el cáncer de vejiga?

Durante el periodo 2011-2015, el cáncer de vejiga representó el 2.8% de todos los cánceres diagnosticados en Puerto Rico.

Durante el periodo 2011-2015, el cáncer de vejiga fue la causa del 2.3% de todas las muertes por cáncer en Puerto Rico.

Estadísticas generales: Puerto Rico

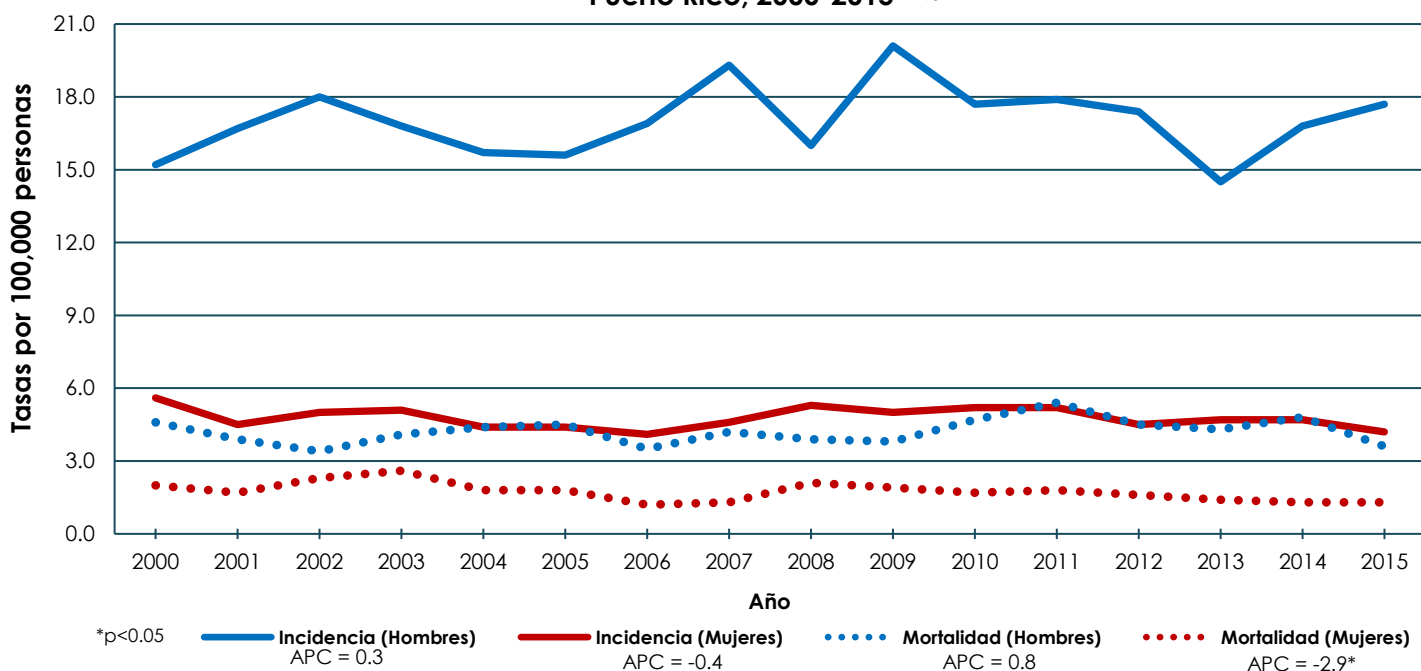
Incidencia: Durante el periodo 2011-2015, la tasa de incidencia promedio anual para cáncer de vejiga fue 12.5 por cada 100,000 personas. La tasa de incidencia fue mayor en personas de 65 años o más (56.3 por cada 100,000 personas), en comparación con personas menores de 65 años (3.7 por cada 100,000 personas).

Prevalencia: De las personas diagnosticadas con cáncer de vejiga en Puerto Rico durante el periodo 1987-2015, **2,171** estaban vivas al fin de este periodo.

Mortalidad: Durante el periodo 2011-2015, la tasa promedio anual de mortalidad para cáncer de vejiga fue 3.4 por cada 100,000 personas. La tasa de mortalidad fue mayor en personas de 65 años o más (17.5 por cada 100,000 personas), en comparación con personas menores de 65 años (0.6 por cada 100,000 personas).

Riesgo de por vida: Según los datos del periodo 2011-2015, **1 de cada 75** personas que nazcan hoy en Puerto Rico podría ser diagnosticada con cáncer de vejiga durante su vida.

Figura 1: Tasas de incidencia y mortalidad de cáncer de vejiga por sexo: Puerto Rico, 2000-2015[‡]§~



Desde el año 2000 hasta el 2015 se observó que las tasas de incidencia por cáncer de vejiga en Puerto Rico se mantuvieron estables [Fig. 1].

Desde el año 2000 hasta el 2015 se observó una disminución significativa en la tasa de mortalidad por cáncer de vejiga de 2.9% por año en mujeres, mientras que la tendencia en hombres se mantuvo estable [Fig.1].

‡Fuente de datos: Archivo de incidencia del Registro Central de Cáncer de Puerto Rico (4 de mayo de 2018).

§Fuente de datos: Archivo de mortalidad provisto por el Registro Demográfico de Puerto Rico (Octubre 2017).

~Fuente de población: Estimaciones del Vintage 2016 de la División Poblacional del Negociado del Censo de los Estados Unidos de América.

‡Tasas son por 100,000 personas y ajustadas por edad a la población estándar de Estados Unidos del 2000 (19 grupos de edad – Censo P25-1130). Los intervalos de confianza son al 95% para las tasas y las tendencias.

El cambio porcentual anual (APC por sus siglas en inglés) se calculó utilizando el método de ponderación de mínimos cuadrados.

Tasas promedio anual de incidencia y mortalidad por sexo

Puerto Rico, 2011-2015^{‡§*}
(por cada 100,000 personas)



Incidencia	Mortalidad
19.2	5.0
6.4	2.0

Figura 2: Porcentaje de casos nuevos de cáncer de vejiga por grupo de edad: Puerto Rico, 2011-2015^{‡*}

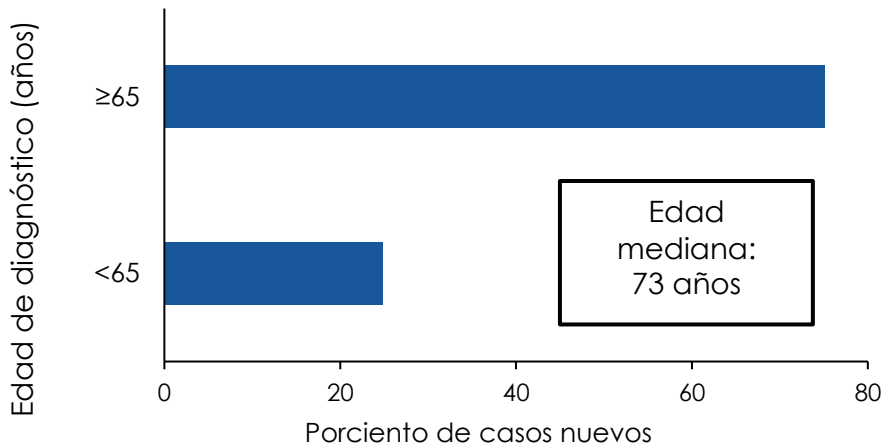
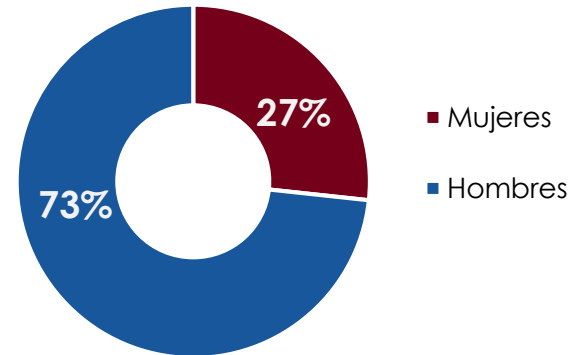


Figura 3: Porcentaje de casos nuevos de cáncer de vejiga por sexo: Puerto Rico, 2011-2015^{‡*}



La mayor proporción de casos nuevos de cáncer de vejiga se diagnosticó en personas de 65 años o más (75%) [Fig. 2]. Los hombres representaron el 73% de los casos nuevos de cáncer de vejiga [Fig. 3].

Figura 4: Porcentaje de muertes por cáncer de vejiga por grupo de edad: Puerto Rico, 2011-2015^{§*}

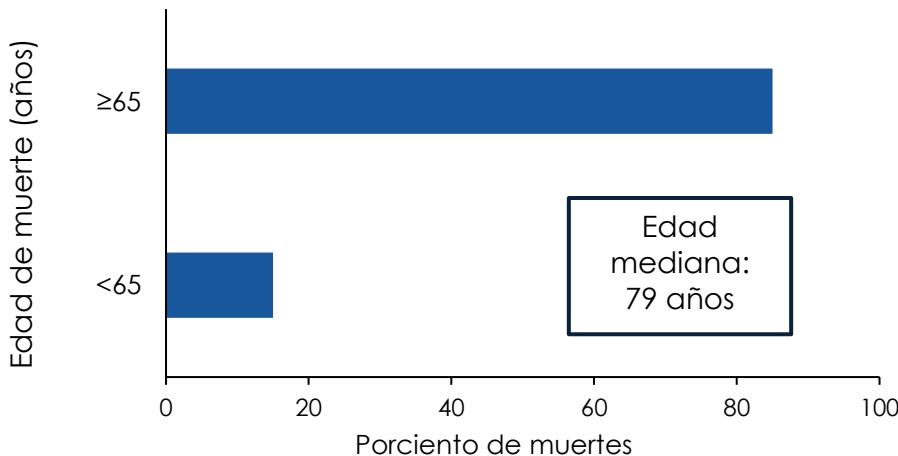
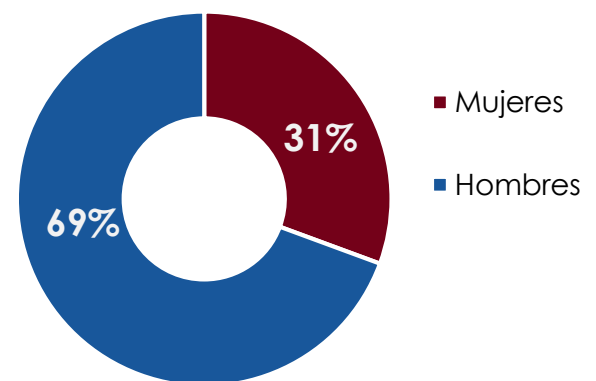


Figura 5: Porcentaje de muertes por cáncer de vejiga por sexo: Puerto Rico, 2011-2015^{§*}



La mayor proporción de muertes por cáncer de vejiga se observó en personas de 65 años o más (85%) [Fig. 4]. Los hombres representaron el 69% de las muertes por cáncer de vejiga [Fig.5].

[‡]Fuente de datos: Archivo de incidencia del Registro Central de Cáncer de Puerto Rico (4 de mayo de 2018).

[§]Fuente de datos: Archivo de mortalidad provisto por el Registro Demográfico de Puerto Rico (Octubre 2017).

*Fuente de población: Estimaciones del Vintage 2016 de la División Poblacional del Negociado del Censo de los Estados Unidos de América. Tasas son por 100,000 personas.

Prevención



El cáncer de vejiga se puede prevenir si se reduce la exposición a ciertos factores de riesgo. El factor de riesgo más conocido, que puede ser modificable, es el fumar cigarrillos [2,5]. Además, se puede prevenir el cáncer de vejiga evitando la exposición laboral a ciertos químicos como pinturas, textiles y materiales de imprenta [2,5]. Otra manera de reducir el riesgo de padecer de cáncer de vejiga es ingerir mucho líquido, especialmente agua [5]. En adición, mantener una dieta saludable, rica en frutas y vegetales, puede ayudar a prevenir el cáncer de vejiga, además de otros tipos de cáncer [5].

Cernimiento

Actualmente no existen recomendaciones establecidas para detectar el cáncer de vejiga en personas asintomáticas [6,7]. Sin embargo, se recomienda realizar pruebas de detección como: análisis de orina, citología de la orina, citoscopia, pielograma intravenoso (PIV) y biopsia, a personas que están en alto riesgo de padecer esta enfermedad [6,7]. En este grupo de personas en alto riesgo se encuentran: personas con historial de cáncer de vejiga, personas que nacieron con defectos congénitos de la vejiga y personas que se han expuesto en el campo laboral a ciertos químicos peligrosos [7].



Referencias

1. Sociedad Americana Contra el Cáncer. (2016). ¿Qué es el cáncer de vejiga? Obtenido de <https://www.cancer.org/es/cancer/cancer-de-vejiga/acerca/que-es-cancer-de-vejiga.html>
2. Instituto Nacional del Cáncer. (2018). Tratamiento del cáncer de vejiga (PDQ®)–Versión para pacientes. Obtenido de <https://www.cancer.gov/espanol/tipos/vejiga/paciente/tratamiento-vejiga-pdq>
3. Mayo Clinic. (2017). Cáncer de vejiga. Obtenido de <https://www.mayoclinic.org/es-es/diseases-conditions/bladder-cancer/symptoms-causes/syc-20356104>
4. Sociedad Americana Contra el Cáncer. (2016). Factores de riesgo del cáncer de vejiga. Obtenido de <https://www.cancer.org/es/cancer/cancer-de-vejiga/causas-riesgos-prevencion/factores-de-riesgo.html>
5. Sociedad Americana Contra el Cáncer. (2016). ¿Se puede prevenir el cáncer de vejiga? Obtenido de <https://www.cancer.org/es/cancer/cancer-de-vejiga/causas-riesgos-prevencion/prevencion.html>
6. US Preventive Service Task Force. (2011). Bladder Cancer in Adults: Screening. Obtenido de <https://www.uspreventiveservicestaskforce.org/Page/Document/RecommendationStatementFinal/bladder-cancer-in-adults-screening>
7. Sociedad Americana Contra el Cáncer. (2016). ¿Se puede encontrar temprano el cáncer de vejiga? Obtenido de <https://www.cancer.org/es/cancer/cancer-de-vejiga/deteccion-diagnostico-clasificacion-por-etapas/deteccion.html>

Cita sugerida: Ortiz-Chevres F, Alvarado-Ortiz M, Torres-Cintrón CR, Zavala D, Tortolero-Luna G, Ortiz AP. (2018). Cáncer de vejiga: Puerto Rico, 2011-2015. Registro Central de Cáncer de Puerto Rico, Centro Comprensivo de Cáncer, Universidad de Puerto Rico.