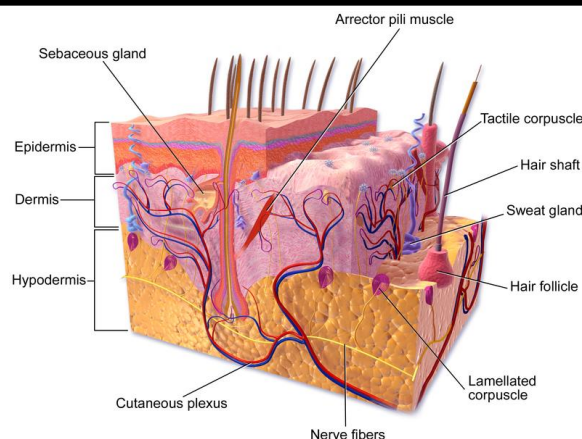




Melanoma de piel: Puerto Rico, 2010-2014



¿Qué es el melanoma de piel?

El cáncer de piel es uno de los tipos más comunes de cáncer [1,2,3,4]. Entre los tipos de cáncer de piel, el melanoma es el más peligroso y el más letal [2,3,4]. Este tipo de cáncer comienza en los melanocitos, que son células que producen la melanina, el pigmento marrón que le da color a nuestra piel [2,3]. Los melanocitos se encuentran en la epidermis, la capa externa de la piel. Desde ahí, el melanoma puede invadir otros tejidos con gran rapidez [2,3,4]. Un melanoma se puede formar en: cualquier parte de la piel; en membranas mucosas, como, por ejemplo, la nariz o la boca, y en los ojos [2,3].

Estadísticas generales: Puerto Rico, 2010-2014

Casos nuevos	Muertes
683	96
% de todos los casos nuevos de cáncer	% de todas las muertes por cáncer
0.9%	0.4%

Síntomas

Los síntomas de melanoma de piel incluyen [2,3]:

- Tener una mancha que cambia de tamaño, forma o color
- Tener una mancha que se ve diferente a las demás
- Herida que no cura
- Dispersión de pigmento del borde de una mancha
- Enrojecimiento o hinchazón alrededor de un lunar
- Cambio en sensación en un lunar, como picor, mayor sensibilidad o dolor
- Cambio en la superficie de un lunar, como sangrado, formación de cáscara, secreción o aparición de un abultamiento

Factores de riesgo

Prevenir la exposición a factores de riesgo podría ayudar a disminuir la probabilidad de desarrollar melanoma de piel. Por ejemplo, uno de los factores de riesgo más importantes de cáncer de piel es la exposición a la luz ultravioleta (UV) [2,5,6]. Aunque no se ha probado que proteger los ojos y la piel del sol disminuya la probabilidad de desarrollar cáncer de piel, expertos sugieren usar bloqueador solar y no estar bajo el sol por largos periodos, o utilizar ropa y accesorios que cubran la piel [2]. La importancia de evitar la exposición a la luz ultravioleta es que hay otros factores de riesgo que no se pueden evitar, como el envejecimiento, características físicas de la persona o el historial familiar. Entre los factores de riesgo para este cáncer se encuentran:

- Mayor edad
- Tener muchos lunares
- Tener pelo claro
- Tener ojos claros
- Tener piel clara
- Historial familiar de cáncer de piel
- Historial personal de cáncer de piel
- Tener el sistema inmunológico comprometido
- Exposición a luz ultravioleta

¿Cuán común es el melanoma de piel?

Durante el periodo 2010-2014, el melanoma de piel representó un 0.9% de todos los cánceres diagnosticados en Puerto Rico. Este fue el 17^{mo} más diagnosticado en hombres (1.0%) y el 18^{vo} en mujeres (0.8%).

Durante el periodo 2010-2014, el melanoma de piel fue la causa del 0.4% de todas las muertes por cáncer en Puerto Rico. Este fue la 18^{va} causa de muerte por cáncer en hombres (0.4%) y la 24^{ta} en mujeres (0.3%).

Estadísticas generales en Puerto Rico

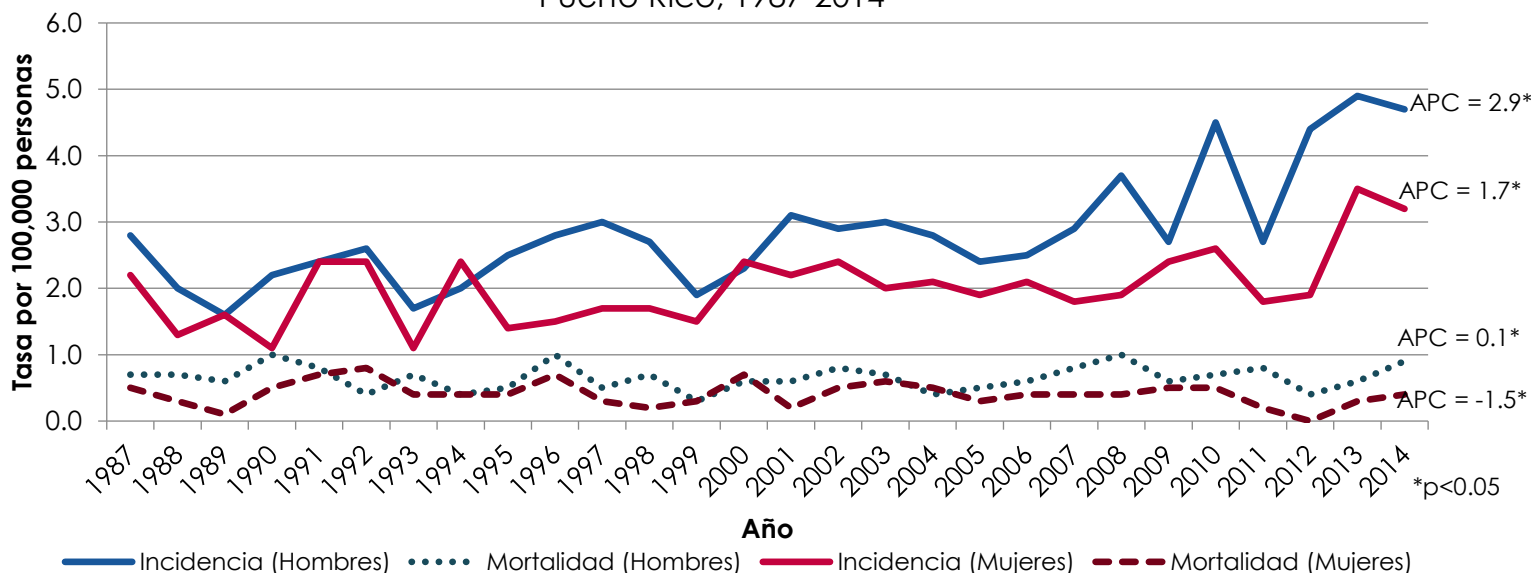
Incidencia: Durante el periodo 2010-2014, la tasa de incidencia promedio anual de melanoma de piel fue 3.3 por cada 100,000 habitantes.

Mortalidad: Durante el periodo 2010-2014, la tasa de mortalidad promedio anual para melanoma de piel fue 0.5 por cada 100,000 habitantes.

Prevalencia (limitada): De las personas diagnosticadas con melanoma de piel en Puerto Rico durante el periodo 1987-2014, 578 estaban vivas al fin de este periodo.

Riesgo de por vida: Según los datos del periodo 2010-2014, 1 de cada 280 personas que nazcan hoy en Puerto Rico podría ser diagnosticada con melanoma de piel durante su vida.

Figura 1: Tasas de incidencia y mortalidad de melanoma de piel por sexo: Puerto Rico, 1987-2014



Desde el año 1987 hasta el 2014 se observó un aumento significativo ($p < 0.05$) en las tasas de incidencia por melanoma de piel de 2.9% por año en hombres y de 1.7% en mujeres [Fig. 1].

Desde el año 1987 hasta el 2014 se observó un aumento significativo ($p < 0.05$) en la tasa de mortalidad por melanoma de piel de 0.1% por año en hombres y una disminución de 1.5% en mujeres ($p < 0.05$) [Fig.1].

‡Fuente de datos: Archivo de incidencia del Registro Central de Cáncer de Puerto Rico (17 de febrero de 2017).

§Fuente de datos: Archivo de mortalidad provisto por el Registro Demográfico de Puerto Rico (Octubre 2015).

*Fuente de población: Estimaciones del Vintage 2015 de la División Poblacional del Negociado del Censo de los Estados Unidos de América.

*Tasas son por 100,000 personas y ajustadas por edad a la población estándar de Estados Unidos del 2000.

El cambio porcentual anual (APC por sus siglas en inglés) se calculó utilizando el método de ponderación de mínimos cuadrados.

Tasas de incidencia y mortalidad por sexo

Puerto Rico, 2010-2014 ‡*
(promedio anual por cada 100,000 personas)



Incidencia	Mortalidad
4.2	0.7
2.6	0.3

Figura 2: Porcentaje de casos nuevos de melanoma de piel por grupo de edad: Puerto Rico, 2010-2014 † *

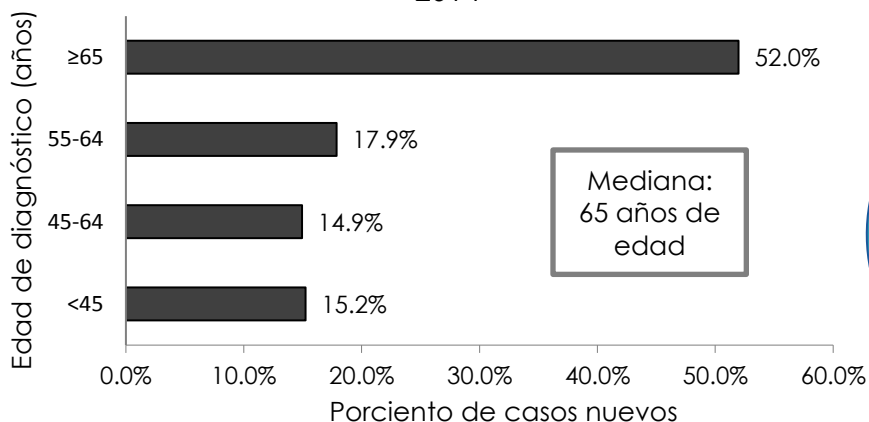
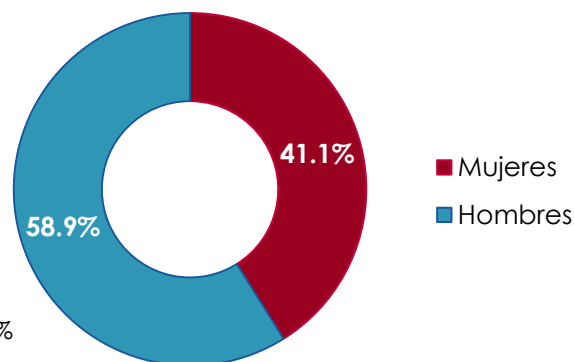


Figura 3: Porcentaje de casos nuevos de melanoma de piel por sexo: Puerto Rico, 2010-2014 † *



La mayor proporción de casos nuevos de melanoma de piel se diagnosticó en personas de 65 años de edad o más (52.0%) [Fig. 2]. Los hombres representaron el 58.9% de los casos nuevos de melanoma de piel [Fig. 3].

Figura 4: Porcentaje de muertes por melanoma de piel por grupo de edad: Puerto Rico, 2010-2014 ‡ *

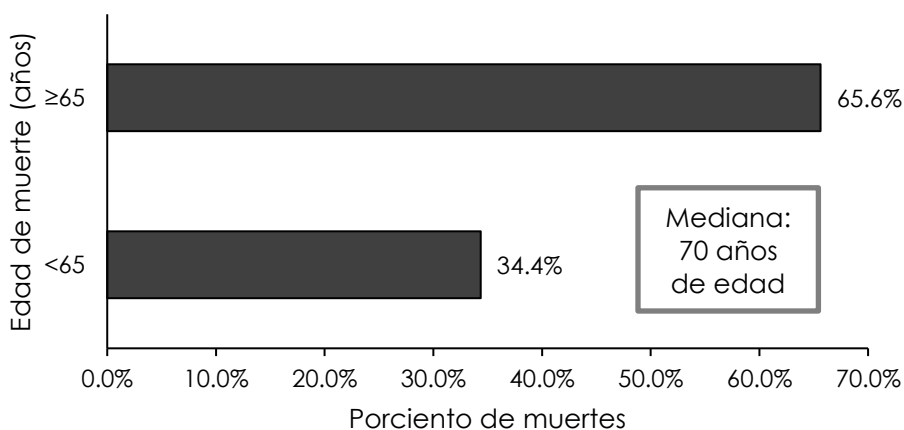
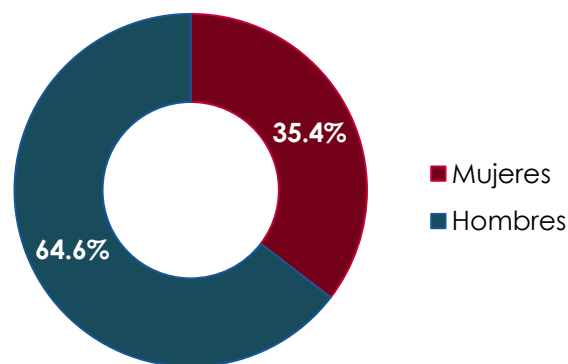


Figura 5: Porcentaje de muertes por melanoma de piel por sexo: Puerto Rico, 2010-2014 ‡ *



La mayor proporción de muertes por melanoma de piel se observó en personas de 65 años de edad o más (65.6%) [Fig. 4]. Los hombres representaron el 64.6% de las muertes por melanoma de piel [Fig.5].

‡Fuente de datos: Archivo de incidencia del Registro Central de Cáncer de Puerto Rico (17 de febrero de 2017).

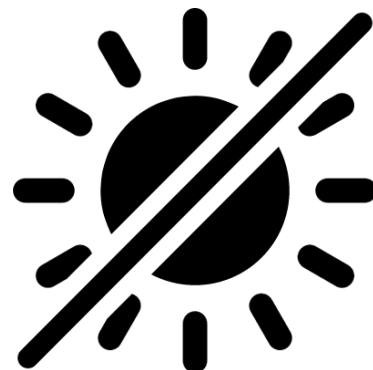
§Fuente de datos: Archivo de mortalidad provisto por el Registro Demográfico de Puerto Rico (Octubre 2015).

*Fuente de población: Estimaciones del Vintage 2015 de la División Poblacional del Negociado del Censo de los Estados Unidos de América.

*Tasas son por 100,000 personas y ajustadas por edad a la población estándar de Estados Unidos del 2000.

Prevención

Aún no se sabe con certeza si evitar algunos de los factores de riesgo para el melanoma de piel disminuye la probabilidad de desarrollar este cáncer [2], por lo cual es un área de interés para la comunidad científica. Sin embargo, evitar exposición al sol y utilizar bloqueador solar de manera frecuente son algunas de las recomendaciones dadas por los expertos [2]. Evitar quemaduras de sol también es una medida de prevención, especialmente en personas de piel clara y a las cuales se le enrojece la piel al quemarse [2]. También es importante estar pendiente de cualquier mancha o lunar nuevo en la piel y consultar a un dermatólogo de notar cualquier cambio sospechoso [2,3].



Diagnóstico



En la actualidad, no hay recomendación sobre una prueba de cernimiento para el melanoma de piel [7]. Sin embargo, se puede detectar de manera temprana a través de visitas regulares a un médico y autoevaluación de lunares o manchas en la piel regularmente [8,9].

Hay **5 señales que usted puede evaluar para determinar si un lunar o mancha necesita ser examinado por un médico** y se pueden recordar fácilmente con **ABCDE**: 1) **A**simetría en la forma, 2) **B**orde irregular o áspero, 3) **C**olor desigual a través del lunar, 4) **D**íámetro mayor de un ¼ de pulgada o del tamaño de un guisante, y 5) **E**volución o cambio del lunar o mancha en el último año [8,9].

Referencias

1. National Cancer Institute. (n.d.). SEER Cancer Stat Facts: Melanoma of the Skin. Retrieved on June 8, 2017, from <http://seer.cancer.gov/statfacts/html/melan.html>
2. National Cancer Institute. (2016). Skin Cancer Prevention. Retrieved June 7, 2017, from <https://www.cancer.gov/types/skin/patient/skin-prevention-pdq>
3. American Cancer Society. (2016). What is Melanoma Skin Cancer? Retrieved June 7, 2017, from <https://www.cancer.org/cancer/melanoma-skin-cancer/about/what-is-melanoma.html>
4. Centers for Disease Control and Prevention. (2017). What is Skin Cancer? Retrieved June 7, 2017, from https://www.cdc.gov/cancer/skin/basic_info/what-is-skin-cancer.htm
5. American Cancer Society. (2016). Risk Factors for Melanoma Skin Cancer. Retrieved June 6, 2017, from <https://www.cancer.org/cancer/melanoma-skin-cancer/causes-risks-prevention/risk-factors.html>
6. Centers for Disease Control and Prevention. (2017). What Are the Risk Factors for Skin Cancer? Retrieved June 6, 2017, from https://www.cdc.gov/cancer/skin/basic_info/risk_factors.htm
7. United States Preventive Services Task Force. (2016). Skin Cancer: Screening. Retrieved June 10, 2017, from <https://www.uspreventiveservicestaskforce.org/Page/Document/UpdateSummaryFinal/skin-cancer-screening2>
8. Centers for Disease Control and Prevention. (2017). What Are the Symptoms of Skin Cancer? Retrieved June 11, 2017, from https://www.cdc.gov/cancer/skin/basic_info/symptoms.htm
9. American Cancer Society. (2016). Signs and Symptoms of Melanoma Skin Cancer. Retrieved June 14, 2017, from <https://www.cancer.org/cancer/melanoma-skin-cancer/detection-diagnosis-staging/signs-and-symptoms.html>

Cita sugerida: Agosto-Rosa H, Torres-Cintrón CR, Ortiz-Alvarado M, Zavala D, Tortolero-Luna G, Ortiz AP. (2017). Melanoma de piel: Puerto Rico, 2010-2014. Registro Central de Cáncer, Centro Comprensivo de Cáncer, Universidad de Puerto Rico.